

上海国际信托有限公司

2014年社会责任报告

二零一四年十二月

上海信托
SHANGHAI TRUST



目 录

一、公开陈述	3
1、董事长致辞	3
2、总经理致辞	5
3、主要报告参数	7
二、上海信托基本情况	8
1、公司简介	8
2、公司愿景	9
3、基本使命	10
4、组织结构	10
三、上海信托社会责任体系	11
1、社会责任宗旨	11
2、社会责任理念	11
3、社会责任内涵和行动准则	12
四、员工责任	13
1、员工教育	13
2、员工录用	17
3、员工权益	18
4、安全保护	23
五、经济与服务责任	25
1、实现国有资产的保值增值	25

2、建立完善的产品服务体系 26

3、全面保障利益相关方的权益 34

六、诚信责任 38

1、守法诚信 38

2、规范经营 41

3、社会诚信形象 42

七、社区责任 43

1、救灾与慈善捐助 43

2、志愿服务 45

八、环保责任 53

1、环境管理 53

2、低碳节能 53

3、环保形象 ~~54~~55

九、报告预期与展望 57

十、社会评价 59

1、社会荣誉 59

2、领导关怀 59

一、公开陈述

1、董事长致辞

“风声雨声读书声，声声入耳；家事国事天下事，事事关心。”一直以来，上海信托以通达的全局观和责任感，坚决贯彻落实宏观政策，支持国民经济发展，将履行企业社会责任作为重要任务，努力追求自身经济效益与社会效益协调统一，企业与社会共同繁荣进步。

金融是经济社会的重要组成部分，必须为实体经济发展服务，必须和社会整体共同行动。2014年，上海信托将自身业务发展积极融入国家经济发展中，在经营业绩上取得了突破性的发展，在基础设施建设、基层民生事业、农村土地流转等领域做出了积极的努力和前瞻性的探索，在开展金融业务中，体现越来越多对社会公正、经济公平和生态平衡的考量。另一方面，主动顺应经济全球化战略，积极布局海外业务，致力于成为财富及家族管理领域的市场领导者，为国内高净值客户提供包括财产规划、保护和财富传承等金融综合服务方案，加速推进上海信托成为一流财富管理机构的战略实施。

作为一家拥有30余载历史的金融企业，上海信托始终注重与各利益相关方和谐共生。一是持续完善公司治理结构，提升公司治理水平，提高股东投资回报；二是优化员工工作、学习、成长环境，为员工搭建施展才华的平台，从精神激励和精神管理的角度提升员工对企业的归属感。三是把积极参与和支持社会公益事业作为自己义不容辞的社会责任。坚持“绿色金融”理念，以金融力量推动生态文明、环境保护、科教文卫等事业发展，通过捐助、志愿者、党团结对、公益

类信托等多种形式，积极参与扶贫、赈灾、共建等各类公益活动，促进社会和谐发展。

2015 年是贯彻落实十八届三中全会精神，全面深化改革的关键一年。上海信托将积极应对国内经济下行、实体经济不振、业内竞争加剧的新态势，积极把握宏观政策调整中的潜藏机遇，未雨绸缪，居安思危，直面挑战，以市场化、专业化、国际化为导向，积极从私募投行、资产管理和家族财富三条主线开展业务创新，在发展中加快完成信托业务的转型。同时，继续践行企业公民的社会责任，更加注重加强与社会各界的交流合作。我相信，有过去奠定的良好基础，我们一定能够乘风破浪，为经济、社会和环境的可持续发展作出更大的贡献！

董事长：潘卫东

2014 年 11 月

2、总经理致辞

2014年，是上海信托上一个五年战略的收官之年，也是下一个五年战略的规划之年，具有重要的承前启后作用，也是影响公司发展的关键之年。围绕“成为国际一流的资产管理和财富管理机构”的战略目标，上海信托坚持以效益为中心，调整业务策略，优化业务结构，有效管控风险，大力支持实体经济发展，提升全球金融服务水平，在自身实现突破性发展的同时，积极履行对股东、对客户、对员工、对社会等各利益相关方的责任，践行作为企业公民的社会责任。

在经营发展方面，上海信托面对国际经济复苏缓慢、国内经济三期叠加、实体经济压力进一步向金融体系传导等不利局面，明确目标任务，突出重点，创新思路，积极参与重大市政项目建设，聚焦民生事业，全力谋求上海信托发展新优势，利润总额、信托规模、信托收入等主要经营指标均实现大幅增长，取得了显著成效。

在客户服务方面，上海信托努力创新财富管理模式，遵循“以客户为中心”的服务理念，立足客户需求，通过客户细分和服务升级，为客户量身定制金融服务解决方案，满足客户多样化的需求，不断提升客户服务体验，树立了社会财富优秀管理者的良好形象。

在员工关怀方面，积极倡导“诚信稳健、团结协作、激情进取、人本和谐”的企业精神和文化理念，努力构建多层次广覆盖的培训体系，为员工建立清晰的职业发展通道，并通过开展营销大赛等一系列活动，加强对员工价值的认可，实现员工与企业的共同发展。

在品牌管理方面，上海信托坚持“信利正·睿见远”的品牌精神，

在市场上初步树立了“诚信稳健、勇于创新、隽永高雅、分享合作”的品牌形象，在权威机构主办的评选活动中屡获殊荣，先后获得“货币信贷评估 A 类金融机构”、“‘诚信托’卓越公司奖”、“年度卓越综合服务信托公司奖”、“中国优秀信托公司”和“最佳风险管理信托公司”等诸多奖项，赢得了监管机构、同业和社会公众的一致认可。

在公益实践方面，上海信托不遗余力，积极参加各类慈善公益活动，关注社区建设，坚持“双结对”长效机制；关心社会弱势群体的生存环境，扶贫济困，救助灾害；积极开展军民共建，落实群众路线教育实践活动精神；赞助顶级音乐会的首演，支持文化产业发展。特别值得一提的是，2014 年上海信托出资发起并推出公司首款公益类信托计划，定向捐助于云南贫困地区教育来沪培训项目，5 年将累计资助 500 位教师，极大地支持边远地区基础教育发展。

此时，上海信托发布《2014 年上海国际信托有限公司社会责任报告》，我们郑重承诺：**报告陈述的所有内容真实、准确、完整，没有虚假记载或误导性陈述。**

2015 年，我们将以“变革、创新、发展”为指导思想，加强管理，科学决策，强化客户服务，优化业务结构，进一步提高经营的质量和效益。同时，完善企业社会责任管理体系，锐意进取，不断创新，以专业经营与服务为股东、为客户、为员工和社会创造更大的价值。

总经理：陈兵

2014 年 11 月

3、主要报告参数

(1) 报告篇幅

本报告按规模以上文明单位，依据《上海市文明单位社会责任报告指导手册》的内容和要求，对单位履行社会责任方面提供了较为详实的社会责任报告。报告篇幅共 60 页。

(2) 报告时效与覆盖范围

本报告全面反映了上海信托从 2014 年 1 月 1 日到 11 月 30 日，通过完善基础管理、优化资源配置、严格贯彻执行，在履行员工责任、经济责任、诚信责任、社区责任和环境责任等社会责任方面所做的工作。部分工作由于连贯性等原因，可能超出上述时段范围。

报告内容覆盖范围：本单位。

(3) 报告数据与编制依据

本报告所引用的数据基本为 2014 年 11 月底的数据，数据内容基本准确无误。

本报告编制主要遵循《(2014 修订) 上海文明单位社会责任报告指导手册》中有关“企业”文明单位社会责任报告指标要求。

二、上海信托基本情况

1、公司简介

上海国际信托有限公司是上海国际集团控股的非银行金融机构。公司成立于1981年，注册资本金人民币25亿元，拥有股东13家。

公司自成立以来，始终坚持稳健经营、规范管理，在市场上树立了品牌形象，赢得了良好信誉，综合实力在业内名列前茅。公司在法人治理、合规管理、内部控制、资产管理、盈利能力等五个方面均获得中国银监会的认可，连续多年综合评级荣获行业最高评级。

2014年，公司进一步加强对国内外经济形势的研究和预判，冷静分析，沉着应对，持续推进业务创新，做强做大优势产品，不断完善内控体系，全力深化机制改革，全面提高公司核心竞争力。截至2014年11月末，公司实现营业收入16.18亿元（数据未经审计，下同），同比增长19.06%；实现净利润12.17亿元，同比增长19.78%。在严守风险底线的同时，上海信托多项经营指标取得了突破性发展。

在过去数年里，公司被指定为非银行金融机构中首家合规试点单位；作为主要筹备单位，发起设立上海信托登记中心，并担任理事长单位；被推举为中国会计学会信托分会会长和信托业协会副会长单位。公司先后在《上海证券报》、《21世纪经济报道》、《证券时报》、《经济观察报》等权威媒体的评比中，屡获最佳信托公司、最优秀信托公司等综合大奖和最具影响力品牌(产品)、最佳信托计划、最佳信托经理、最佳风险控制等单项奖，充分显示出公司强大的品牌影响力和行

业美誉度。

作为一家服务类企业，多年来，上海信托以丰富的金融与资本运作经验，为上海重大建设项目，如南浦大桥、延安东路隧道、虹桥机场扩建、轨道及磁浮交通、上海高速公路网、洋山深水港等提供了完善的投融资和财务顾问服务，为上海现代化建设与国际化发展起到了积极地促进作用。

公司基本情况一览：

公司名称	上海国际信托有限公司
成立时间	1981年
注册资本	25亿元人民币
资产规模	56.15亿元人民币
参股金融企业	浦发银行、上投摩根基金、华安基金、上海证券等
主要业务	发挥横跨资本、货币和产业的多市场配置功能，将信托制度优势应用于财富管理与资产管理领域，提供“一站式”的财富管理、投资银行、受托业务等专业金融服务，为不同偏好和需求的投资者提供全方位、多元化的贴心服务。

2、公司愿景

➤ “成为国内一流的资产管理和财富管理金融机构”

2009年，上海信托率信托行业之先，制定了五年发展战略规划，以“成为国内一流的资产管理和财富管理金融机构”为发展目标。核心思想是通过建立强大的主动投资管理能力和资产配置能力，大力发展资产管理和财富管理业务，兼顾基础性信托服务。

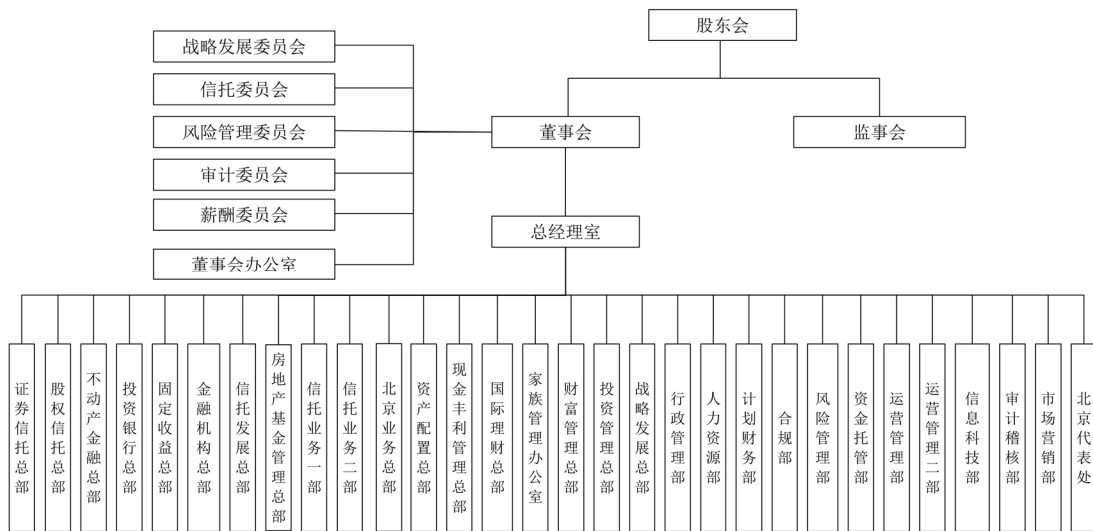
3、基本使命

➤ “信托服务社会，信托改善民生”

上海信托的基本使命是“信托服务社会，信托改善民生”。公司的生存哲学就是通过提供多样化、个性化的金融产品和服务，满足社会资源配置和资金融通的需要，实现广大社会民众财富增长的愿望，这不仅是公司应对社会承担的责任，也是社会公众对公司所寄予的信赖与希望。

4、组织结构

上海信托的公司治理结构由股东大会、董事会、监事会、专业委员会和高级管理层组成。其中，权力机构、决策机构、执行机构和监督机构之间形成了相互协调和有效制衡的机制。



三、上海信托社会责任体系

1、社会责任宗旨

源于社会、融于社会、回报社会。

2、社会责任理念

在现代经济社会中，社会是企业的依托，企业是社会的细胞。公司的发展应是全方位的、可持续的，既要发展经济，又要发展社会事业，还要保护并改善人民赖以生存和发展的环境，从而全面实现经济、社会和环境的协调发展。上海信托主动承担社会责任，维护利益相关者的权益，正是达到可持续发展的有效途径，符合构建和谐社会的最终目标。

作为一家国有大型信托公司，上海信托始终以“服务社会、改善民生”为己任，秉承追求卓越的精神、稳健合规的理念、客户至上的宗旨和诚信勤勉的作风，在市场上树立了良好的品牌形象，得到了业界和客户的广泛认可和赞誉。

上海信托一直将履行企业社会责任作为一项重要战略举措和对社会的郑重承诺，积极贯彻国家政策，服务广大客户，强化公司治理，弘扬卓越文化，支持公益事业，帮助弱势群体，保护生态环境，推动经济社会环境健康协调发展，与利益相关方携手促进社会和谐，努力成为国内一流的资产管理和财富管理金融机构。

3、社会责任内涵和行动准则

利益相关方	期望与要求	我们的努力
员工	合理的待遇与福利，和谐的企业氛围，满意的工作环境，良好的职业发展	设立薪酬委员会，稳步推进人力资源改革，建立全面保障体系，提供广阔的职业生涯空间，开展专业技能培训，激发员工工作热情，关心困难职工
股东	更具成长性和高回报	出色完成战略规划，保持较高的资本利润率，完善公司治理架构，提高决策的科学性和有效性，建章立制确保平稳运行
国家与地方	国有资产保值增值，服务国家发展战略，促进上海国际金融中心建设	资产规模持续增长，上缴税收稳步提升，同时，有效拉动社会投资，促进中小企业发展，开发跨领域投资信托产品，促进上海经济结构转型。
客户	开展财富管理和资产管理并获取丰厚收益，以较低成本提供优质金融服务和解决方案，为民生改善创造条件，同时稳健经营控制风险	为客户创造价值，提高信托加权平均收益率，增加产品线，做好项目日常管理与披露，加强风险管理，提高客户响应效率，优化内部评审和操作流程，改造和升级 IT 系统，提升对创新业务的支撑，为客户提供优质金融服务
社会	支持公益事业，关注弱势群体，回馈社会	全面参与助学支教、赈灾捐助，开展“一手牵小、一手扶老”，关注社会弱势群体，组织无偿献血，扶持郊区经济
环境	支持低碳经济，节约各项资源，保护生态环境，推动可持续发展	倡导 OA 无纸化办公，支持节能减排，建设绿色家园，促进经济、社会、环境的可持续发展

四、员工责任

1、员工教育

公司一直将员工成长放在重要地位，重视培养员工能力，已逐渐建立一套常态化、多层次、全覆盖的科学的员工培训体系，制定了详细的员工培训计划，内容包括新员工入职、信托业务、职称教育、工作技能、中高层管理技能等，涵盖了不同阶段的学习需求。在实践中，公司不断扩展培训的覆盖面，丰富培训内容，2014年根据员工需求，还定期增加了系列业务讲座，内容涵盖家族财富传承、并购业务、资产证券化、客户拓展技巧、信托案例介绍、宏观分析、人文素养等各个方面，全年累计参与培训人次超过1700人次。

拓展员工业务技能 2014年5月，上海信托举办2014年新员工入职培训。公司领导和来自11个业务和管理部门的负责人分别就行业概况、具体业务、展业感悟、公司历史、合规风控、制度流程等进行了介绍和解读。培训采用集中讲授的方式，帮助新员工了解行业和公司基本概况，掌握信托业务基础知识。



图1 上海信托举办新员工入职培训

7月，公司邀请资金托管部负责人就信托项目托管业务做专题讲座。朱红将公司各项信托财务制度流程予以提炼，对信托合同中的核算、估值、贷款等操作细节进行详细介绍，并明确证券类项目估值的操作规范。

为促进公司业务发展，加深员工对业务开展过程中法律细节问题的了解，10月，公司邀请锦天城律师事务所李宪明律师，就信托法律问题和案例与大家进行交流和分享。李宪明通过法律案件数据的归纳汇总，结合所经历的信托诉讼案例，详细解读了发生信托法律纠纷的原因和法律应对方法，介绍了信托产品可能涉及的诉讼及风险点。

11月，上海信托邀请复旦大学华商研究中心特聘研究员、高级礼仪培训师胡杨教授做题为《当代商务礼仪》的职业培训讲座。胡教授介绍了日常商务中应该具备的仪容仪表、体态形象、礼貌用语、语音语调等，强调年轻人必须内外兼修，始终保持积极向上的心态，才能真正由内而外地透出优雅气质和儒雅的风范。



图2 上海信托组织礼仪专题培训

11月17日，上海信托邀请公私合作模式（PPP模式）专家张燎

先生，就“地方债务管理新政与 PPP 模式”做专题培训。讲师从 PPP 的概念、起源、发展历程作为切入点，具体分析了 PPP 项目结构与运作流程以及项目融资安排，并就新预算法、43 号文、351 号文等政策阐述了对传统地方融资平台业务影响的认识，同时分享了地方政府与社会资本合作的成功案例。

11 月 18 日，上海信托邀请中国金融期货交易所黄小龙博士一行来公司做股指期货业务专项培训，培训内容涵盖期货产品投资策略、期货业务风险管理等。黄博士还就目前信托公司股指期货业务开展情况与公司员工进行深入交流，旨在帮助员工提升知识，熟悉政策，以促进后续相关业务开发。



图 3 上海信托邀请中金所组织股指期货专项培训

关注员工精神生活 公司多渠道组织员工学习《公民道德建设实施纲要》，一方面在公司宣传栏内张贴《公民道德建设实施纲要》相关内容，利用网络便捷性，在公司 OA 党务公开专栏中张贴相关内容。另一方面，公司要求各部门组织全体员工专题学习纲要内容。



图4 上海信托组织员工学习公民道德建设实施纲要

为配合 2014 年新员工入职培训、帮助新老员工深入理解上海城市精神内涵、加强公司精神文明建设，上海信托开展了上海城市精神教育宣传活动。通过精心制作的上海城市精神宣传彩页，展现出上海城市精神与公司企业文化之间的价值契合点，鼓励新老员工以日常的辛勤工作，参与到创造企业新文化、塑造上海新精神的伟大进程中，在“海纳百川、追求卓越、开明睿智、大气谦和”的城市精神引领下，不断用实际行动，为“信利正，睿见远”的企业品牌宣言注入更加鲜活而持久的生命力。

为提升员工综合人文素养，丰富精神情趣，2014 年 5 月-8 月，上海信托邀请复旦大学五位著名人文学者为广大干部员工带来精彩讲座，内容包括《儒家的人生态度》、《论语与处世之道》、《哲学与人生》、《贞观之治与开元盛世》以及《汉武帝时代的政治》。



图 5 上海信托在全公司范围内举办多期人文讲座

2、员工录用

(1) 公司员工录用程序规范、透明。公司各部门根据自己发展及专业调整，提出招聘需求，统一报公司人力资源部，经人力资源部进行岗位分析，并经公司领导审批同意后，通过招聘网站、公司门户网站发布招聘信息，筛选简历，组织笔试、面试，面试合格后体检，再办理录用手续、安排报到等后续手续。

(2) 公司劳动合同签订率 100%。

(3) 截至 2014 年 11 月底，公司员工全部为正式员工，无派遣制职工和外来务工人员。

(4) 公司员工学历构成比例、员工年龄段及职称分布的比例如下表：

项目		人数	比例
学历分布	硕士及以上	178	62%
	本科	96	33%
	其他	14	5%

年龄分布	25岁及以下	41	14%
	26岁至40岁	187	65%
	40岁以上	60	21%

(5) 公司杜绝使用童工，从不安排员工从事禁忌劳动。报告期公司在岗员工 288 人，年龄结构合理，员工平均年龄为 33.4 岁。

(6) 公司严格禁止在招用、薪酬、福利、晋升等方面出现性别歧视、民族歧视、种族歧视、宗教歧视、生理歧视。

3、员工权益

长期以来，公司一直坚持“以人为本”的经营理念，尊重员工个人隐私，维护员工合法权益，切实关注员工健康和人身安全，致力于构建和谐、稳定的劳资关系，实现员工与企业的共同成长。

公司严格执行国家有关规定，与所有在职员工签订了《劳动合同》，明确职工享有的权益与应履行的义务，员工可享受法定休假日、年休假、婚假、丧假、探亲假、产假、看护假等带薪假。公司稳步推进人事制度的市场化改革，逐步提高员工的工资福利待遇，按时足额缴纳各项社会保险，为全体员工增加办理团体门诊医疗保险，提高整体保障水平，让员工充分享受企业发展的成果。同时，为员工提供了较为周全的、系统化的健康保障制度，建立了员工健康体检制度，通过定期健康体检制度、年休假制度和个性化健身活动计划等措施，进一步关心员工健康。为有效维护员工权益，发扬内部民主，公司还不断强化工会制度，充分发挥工会在民主管理方面的作用，并建立了职工监

事制度，保障员工在公司治理中享有充分的权利。

关爱职工健康，丰富员工生活 公司一直高度重视职工的身心健康，为员工提供了较为周全的、系统化的健康保障制度，建立了员工健康体检制度。同时，关注员工日常生活，努力建设良好的工作环境，营造和谐的企业文化，持续开展足、篮、乒、羽、瑜伽棋牌等健康向上的文体活动，鼓励员工平衡工作和生活。公司还组织妇女节活动、趣味运动会，并号召员工参与“上海-城市乐跑赛”、摩根企业竞赛等团体活动，通过各种上下互动的团队活动，努力搭建员工沟通交流和展示的平台。

2014年3月，为庆祝“三八”国际劳动妇女节，上海信托工会组织女职工开展了西式糕点、寿司的制作学习活动。厨艺学习是女职工们喜闻乐见的活动，既倡导了一种健康的生活方式，又丰富了大家的业余生活，激励大家以更饱满的热情投入到工作中去。



图6 上海信托三八节工会女工活动

5月，上海信托足球队第三次参加了“浦发一营足球邀请赛”。通过比赛，队员们磨砺了坚强的意志品质，通过良好的团队配合和组

织调度，加强了团队凝聚力。



图7 上海信托参加浦发一管足球邀请赛

6月，上海信托代表队受邀参加了“第二届浦东金融青年羽毛球比赛”，在全队上下团结一致、齐心协力地共同努力之下，上海信托代表队最终杀出重围获得了团体优胜奖及混双第三名的佳绩，展现出了上海信托人阳光向上、顽强拼搏、团队协作的良好精神面貌。



图8 上海信托参加“第二届浦东金融青年羽毛球比赛”

6月，上海信托首届趣味运动会在卢湾体育场举行，上海信托全体领导班子、集团党政工团的部分领导、公司全体员工及部分家属近300人参加。趣味运动会以“趣味协同，悦动健康”为主题，旨在为

公司员工搭建展示自我、交流协作的良好平台。比赛过程激烈而具戏剧性，充分展示了上海信托全体员工高昂的奋斗精神和饱满的生活热情。



图9 上海信托举办首届趣味运动会

2014年6月，上海信托各部门的近50名员工参与了“上海-城市乐跑赛”，享受了一段5.6公里的慢跑。公司参赛选手坚持以饱满的精神面貌完成了比赛，不少队员跑出了优异的成绩，展现出了当代白领应有的蓬勃朝气。

10月，上海信托老中青各年龄段43名员工，在领导的带领下参加了2014年摩根大通企业竞赛跑活动。这是公司连续第四年参与本市大型全民健康跑活动，展现了公司员工崇尚绿色低碳生活的健康准则，同时体现了公司对员工的人文关怀和对环境保护的承诺和积极行动。



图 10 上海信托参加 2014 年摩根大通企业竞跑赛

营造学习气氛，弘扬中华文化 上海信托的精神文明创建工作以丰富学习内容、扩展知识领域、凝聚团队精神等为着力点和落脚点，推动企业文化和学习型组织建设。上海信托工会在名人商业大厦 21 层、22 层办公区分别设置了阅览区，放置各类图书和杂志供员工取阅。



图 11 上海信托图书阅览区

为丰富职工精神生活，拓宽个人知识面，上海信托积极组织开展读书活动。读书小组前期广泛征询筛选，选取了十本优秀书籍，涵盖人文艺术、经济管理、社会科学等多个领域。



图 12 上海信托团支部每季度为团员青年发放优秀书籍

4、安全保护

公司一直贯彻“安全第一、预防为主、综合治理”的员工安全管理方针，保证公司安全稳定运营，保障员工人身与公司财产安全。具体操作上，公司落实各项工作责任制，各部门负责人作为本部门安保工作第一责任人，逐级逐项把责任落实到基层，落实到个人，切实加强安全防范措施，及时消除各种安全隐患。公司先后组织多次安全培训和教育活动，内容包括消防安全教育、交通安全教育等。公司还通过内部邮件和宣传栏等方式向员工进行专项安全知识的宣传工作，使员工在平时工作中也学习到更多全面的安全知识。

2014年6月，上海信托员工代表参加了所在办公楼——恒基名人商业大厦年度消防疏散演习。员工代表在参与演习的引导人员的统一指挥下，在听到消防警铃及疏散广播后，自楼层就近的消防逃生通道有序撤离至大厦外广场集结点，并参与了消防灭火器材操作演练。



图 13 上海信托派员参加恒基名人商业大厦消防演习

9月，上海信托向公司全体员工发出“关爱生命，文明出行”倡议，呼吁员工摒弃交通陋习，并在公司宣传栏张贴了彩色宣传页。公司希望通过此次交通安全宣传活动，在全公司范围内普及交通安全知识，提升安全出行意识。



图 14 上海信托开展交通安全倡议宣传活动

由于原址上投大厦（黄浦区九江路 111 号）正进行修缮，2014年公司仍旧在名人商业大厦（黄浦区天津路 155 号）办公。办公场所宽敞明亮，设备齐全，各类功能区规划布局合理，为员工创造了一个温馨、舒适的办公环境。



图 15 上海信托内外环境整洁优美 办公场所设计合理

五、经济与服务责任

1、实现国有资产的保值增值

2014 年以来，上海信托面对极其复杂的经济金融形势和日趋严峻的市场竞争环境，稳中求进，锐意创新，经营指标持续健康增长，信托资产规模屡创新高。公司将在严守风险底线的前提下，继续加快转型布局，进一步提升公司核心竞争力，为打造一流的资产管理和财富管理金融机构而不懈努力。

具体来看，截至 11 月底，公司实现营业收入 16.18 亿元，同比增长 19.06%；实现净利润 12.17 亿元，同比增长 19.78%；资产负债率 3.76%，资本结构整体保持平稳；净资产增值率 112.06%，为全体股东实现了良好的资产增值。

表 1 公司 2012-2014 年经营业绩情况（单位：亿元）

	2012 年	2013 年	2014 年 11 月
主营业务收入	14.10	19.48	16.18
净利润	9.61	13.71	12.17
资产负债率	7.76%	5.88%	3.76%
净资产	58.25	67.39	75.52
净资产增值率	111.40%	115.69%	112.06%
资本保值与增值率	121.76%	127.76%	119.45%
员工劳动生产率（万元/人）	530.95	667.15	509.21

2、建立完善的产品服务体系

为应对资管市场放开后竞争加剧、经济下行压力下高收益项目难寻、监管层不断强化监管防控风险等严峻考验，公司着力优化传统业务布局，主动对前期公司房地产业务、政府平台业务等重点拓业领域进行调整，聚焦重点优良客户，推动从传统的类贷款业务模式向类基金、主动投资管理的业务模式转型，在风险可控的前提下，大力拓展风险低、可快速复制、易产生规模效应的受托类项目，以优质的服务、高效的响应给合作伙伴留下良好的深刻印象，有效推动了后续业务合作，在有效把控业务风险的同时实现了公司受托资产规模的飞跃。

产品线

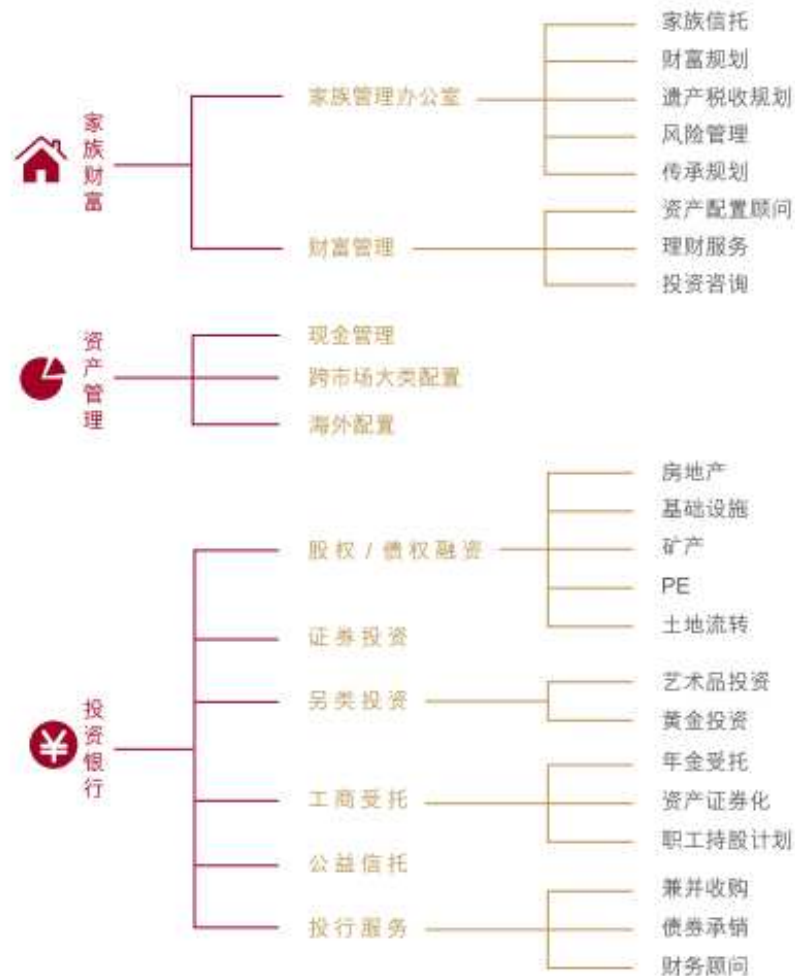


图 16 公司目前拥有的信托产品线概览

持续推进业务创新，做大做强优势产品 公司及时关注信托业的发展动态，积极推进产品设计、标准化等方面的创新工作，寻求多方互利合作模式。2014年，公司资产证券化业务再次实现突破，福元2014年第一期个人汽车抵押贷款资产支持证券项目顺利发行，系国内首个以纯外资金融机构作为发起机构的资产证券化项目；公司在全国银行间市场发行首单银行信贷资产证券化项目——浦发2014年第一期信贷资产证券化信托资产支持证券项目，为后续银行信贷资产证券化信托奠定了坚实的发行和运营基础；公司首款公益类信托产品

— “上善”系列云南地区教育助学信托计划顺利成立，不仅是公司积极履行企业社会责任、以信托架构参与公益事业的成功实践，也是公司产品系列的又一创新；公司下属上海浦耀信晔投资公司、上海上信健康产业投资公司分别获得基金业协会私募投资基金管理人资格，在信托转型路上迈出了重要步伐。

全力深化机制改革，提高公司核心竞争力 公司根据形势发展需要及时调整、完善内部组织架构，新设成立家族管理办公室、信托业务二部、运营管理二部，设立风险管理部尽职调查团队。各业务部门充分发挥专业、人才和资源优势推进业务拓展，加速转型并积极扩大业务范围，实现了公司业务增长新跨越，展现出良好的发展势头；新设立的中后台部门加强对房地产信托业务、股权投资等创新业务的运营管理，在项目尽职调查方面进一步强化了风险控制，有效提高公司运营管理水平和风险管控能力。公司于2014年下半年启动了“赢在2014—上海信托业务营销大赛”，大赛旨在确保风险可控的前提下，全面完成公司年度各项经营指标，鼓励业务转型和加快业务创新，全面激发员工工作热情和创造力；同时，公司强化、充实核心业务领导力量，经营层领导深入一线、靠前指挥，帮助分管部门把握业务拓展尺度和方向，进一步夯实了公司做大做强信托主业的基础，有效提升了公司核心竞争力。



图 17 “赢在 2014——上海信托业务营销大赛”

引入竞争激励机制，提升营销市场化水平 根据公司建立市场化绩效考核机制，进一步做大做强直销业务的发展思路，公司出台了《2014 年度财富管理总部绩效考核专项方案》，进一步细化了绩效考核制度，倡导团队内的协作与团队间的竞争。同时，公司对一线销售

人员实行差异化的精细管理，强化追踪与督导，努力营造良好的竞争氛围。公司充分重视客户意见对改进公司服务的重要，9月，公司邀请多名高端客户代表来到国金中心和尚嘉中心的财富中心网点，宣传公司的财富展业模式和金融产品，虚心听取客户对公司发展、改进服务方式和提高服务质量的意见和建议。2013-2014年，公司共收到投诉量15笔，回复量15笔，均已得到妥善解决，满意率达到100%。

积极开展业务探索，努力创新财富管理模式 公司积极探索推进财富管理业务转型升级，借助新技术和新平台努力提升客户体验。一是信睿业务取得突破，家族信托初具雏形：目前已由简单配置产品升级为客户提供资产传承功能，在客户结构上突破了境内外的壁垒，通过境内外法律的差异性设计出相应的信托架构，满足一系列特定人群的特殊需求；二是借助通联支付，有效提升便捷性：在原来仅有建行渠道的基础上，2014年6月，公司通联支付通道网上信托追加功能成功上线，实现了20多家银行的网上追加功能，不仅提升了客户体验，也有效降低了业务成本；三是引入再担保机制，满足客户多样化需求：公司积极与集团再担保公司协商，探讨由再担保公司对我司发行的固定收益类信托产品提供担保服务，以有效满足客户多样化需求；四是搭建微信服务平台，实现营销工具升级：经各方反复沟通，微信平台功能需求已基本确定，具体将包括产品查询、申购与赎回，产品信息披露推送，金融信息发布等功能，届时将会极大的提升客户体验；五是上线运行“上海信托赢通转让平台”并顺利完成线上第一笔信托转让交易：上海信托赢通转让平台是业内领先的专业化信托转

受让平台，其成功上线运行是我司战略转型的重要方向，不仅可以更好地为客户提供增值服务，还将进一步扩大客户的拓展范围，为公司创造更多的盈利空间。



图 18 上海信托举行赢通转让平台上线仪式

加强客户推介活动，增强公司品牌粘性 公司通过开展形式多样的活动，有效提升公司品牌的影响力，积极推进上海信托品牌形象和客户资源的整合。一是推出新的公司和家族管理办公室宣传材料：配合家族管理办公室成立，公司重新定制了业务宣传材料和家族管理办公室业务介绍材料品，并推出公司专属私人银行专家的形象广告片；二是举办“2014年第二届中国家族信托年会”：公司联合清华大学五道口金融学院成功举办第二届家族信托年会，通过此次活动，公司与潜在客户建立了联系，为落地家族办公室相关业务、准备下一阶段一对一的客户交流奠定了坚实的基础；三是推出多个家族信托沙龙活动：公司通过与欧美同学会、公司财富管理中心、长江商学院 CEO 班、浦发银行私人银行、光大银行私人银行（交大高金班活动）等合作，推出多起家族信托沙龙，不断寻找市场潜在客户群，挖掘周边可利用资

源，逐步建立了家族信托的潜在客户群网络。



图 19 上海信托召开 2014 财智论坛



图 20 上海信托举办 2014 年第二届中国家族信托年会



图 21 上海信托发布《继承者的意愿与承诺》白皮书

主动管理能力获得新提升，资产配置结构持续优化 2014 年公司盘活存量固有资产，优化增量资产配置。公司在阶段性低点重点布局流动性和业绩优良的债券基金，在阶段性高点果断兑现存量公司债的账面收益，把握了波段操作的机会。在股票二级市场操作中，公司兼顾低估值蓝筹股票和成长性较好的中小市值股票，在部分股票的差价交易中及时锁定收益，避免了股票投资业绩对自营整体收益的负面影响。同时，公司积极参与重启后的新股网下申购，努力寻找权益类投资新机会。在做好头寸安排、保证固有资金安全性和流动性的前提下，公司以收益率最大化为原则，综合运用现金丰利、货币基金、交易所逆回购和短期协议存款等各类投资工具，有效保障公司资产的流动性。

3、全面保障利益相关方的权益

规范公司治理，实现股东价值最大化 公司一直坚持为股东创造最大价值，大力强化经营管理，加大信托业务拓展力度、促进信托

业务创新，实现了信托业务收入快速增长，以出色的业绩回馈股东，并通过公司治理、业务运营、风险控制、企业文化建设等各方面层层推进，保证了公司阶段性目标的顺利实现。

推进精神文明建设，改善员工工作环境 公司严格标准，规范管理，确保各项办公装修工程建设进度和质量符合规范要求，并在装修风格上展现上海信托专业、诚信、高端的企业形象，扩大公司品牌影响力和辐射范围。上投大厦整体修缮工程顺利启动施工建设，上信资产南京业务总部也于6月底完成业务团队入驻工作。同时，公司不断强化中后台的责任意识、市场意识、服务意识，有效提升服务质量和效率，为公司改革转型和业务发展提供有效的综合保障。

加强人才引进和培训，开展各类文明创建活动 截至2014年11月，根据相关业务部门用人需求，公司共完成47名应届生招聘和43名社会在职人员招聘工作，招聘数量创近年新高。同时，按照建立企业大学的总目标，公司努力构建多层次广覆盖的培训体系，加强各级干部和员工的教育培训管理，先后举办多期财富传承、家族传承、领导力培训、专题业务及人文讲堂等主题的系列培训。扎实开展群众路线教育实践活动回头看活动，组织送温暖活动、双结对帮扶、季度读书等学习教育活动，策划并成功组织公司首届趣味运动会。

加强公司品牌管理，提升公司对外形象 为进一步巩固和提高公司知名度和客户口碑，树立公司高端金融品牌形象，上海信托在上海虹桥国际机场T2航站楼以及东方航空、中国国航相关杂志等媒体上连续进行平面广告的投放和展示。系列广告涵盖了上海信托的主品

牌画面以及“家族管理”、“资产管理”和“投资银行”等业务品牌画面，广告主题突出，设计画面大气。系列广告投放后效果显著，已受到客户和同行的高度评价。



图 22 上海信托在上海虹桥国际机场 T2 航站楼投放平面广告

此外，公司在权威机构主办的评选活动中屡获殊荣。在由证券时报社主办的 2014 中国信托业峰会暨第七届中国优秀信托公司颁奖典礼上，上海信托荣获“中国优秀信托公司”和“最佳风险管理信托公司”两项大奖。在经济观察报社主办的“2013-2014 年度中国卓越金融奖”评选活动中，上海信托荣获“2013-2014 年度中国卓越金融奖·年度卓越综合服务信托公司奖项”大奖。在上海证券报社主办的第八届“诚信托”评选活动中，上海信托荣获 2013 年度“诚信托”卓越公司奖。上海信托在第七届“金贝奖”评选中，喜获“2014 年最佳品牌建设信托公司”大奖。上海信托财富管理总部国金财富中心荣获 2013—2014 年度上海市“青年文明号”称号。



图 23 上海信托荣膺第七届中国优秀信托公司评选大奖



图 24 上海信托荣获 2013-2014 年度中国卓越金融奖·卓越综合服务信托公司奖项



图 25 上海信托国金财富中心荣获 2013 年—2014 年度上海市“青年文明号”称号

积极参加城市公共管理，发挥专长服务市民 2014 年，上海信托成功发行上信新虹桥健康产业股权投资集合资金信托计划，并代表该信托计划作为有限合伙人加入上信健康医疗产业基金。该基金是由上海信托的全资子公司上信资产管理有限公司发起设立的，基金所募集资金专项用于投资上海新虹桥国际医学中心一期核心区的高端医疗机构。此外，基金还将与闵行区政府合作开发新虹桥医技中心，医技中心将定位于园区内一站式高度集约的医技、后勤和商务服务的共享平台，为入驻园区的医疗服务机构提供检验病理、影像诊断、药品配送、消毒供应、医疗污水处理等标准化和集约化的医技服务，同时也将提供超市零售、饮料快餐、银行保险、高端诊所、学术交流、办公展示等一系列便捷的配套服务。

六、诚信责任

1、守法诚信

坚持诚信合规的经营理念 公司坚持奉行“诚信经营、公平竞争”的经营理念，在法律法规、行业自律规范以及社会道德的合理范畴稳健运营，对客户负责、对股东负责、对社会负责。一直以来，公司努力培育“诚信合规、彰显正气”的服务品质和“睿智通明、目光高远”的企业精神，并逐渐形成了以“信正利、睿见远”为核心价值观的品牌形象，为上海国际金融中心的金融安全与秩序维护做出贡献。

倡导正直独立的职业操守 7月，上海信托邀请邦信阳·中建中汇律师事务所合伙人陈敏律师，就“信托产品风险频发下的思考与启示”与员工进行交流与分享。陈敏律师着重从市场上已经发生的信托产品风险出发，通过大量案例重点介绍信托产品风险发生的原因以及风险规避的方案，并对项目运行过程中监督管理的风险防范提出建议。



图 26 上海信托“信托产品风险频发下的思考与启示”专题培训

2014年8月，上海信托纪委组织公司中层干部开展案件防控典型案例警示教育，播放了《警惕你身边的“融资”人》警示教育片，剖析了业内和近期发生的违规腐败典型案例，并结合公司实际提出了如何进一步做好公司案件防控工作的具体做法和要求。



图 27 上海信托纪委开展案件防控典型案例警示教育

8月，上海信托纪委邀请市人民检察院金融检察处处长、法学博士肖凯同志作《信托从业人员的涉罪风险及预防》讲座。肖凯同志通过剖析发生在金融行业特别是信托业的典型案例，深入浅出地介绍了新型金融职务类犯罪的主要种类、信托从业人员的涉罪风险和预防预防，以及金融犯罪的成因和法律后果等内容，倡导要以法律思维来筑起自己的底线意识。



图 28 上海信托主办《信托从业人员的涉罪风险及预防》讲座

继续深化公司反洗钱工作 公司一直坚持履行反洗钱义务，积极履行社会责任，全面贯彻以合规为基础、以风险为导向的反洗钱观念，以预防洗钱活动、维护金融秩序、遏制洗钱犯罪及相关犯罪为宗旨，依据相关法律法规、规章准则的规定和要求，结合信托公司自身情况，建立并逐步完善公司反洗钱工作体系和自律机制，制订并严格执行内控制度和操作流程，认真组织并积极开展反洗钱工作。

根据中国人民银行反洗钱宣传工作的通知精神，上海信托 10 月，举行反洗钱宣传培训活动，主要围绕“人民银行履行反洗钱职责十周年成果”和“保护自己，远离洗钱”等主题开展。11 月份开展反洗钱宣传月系列活动。宣传月期间，公司将通过多种形式开展宣传活动：一是在公司网站首页设置弹出页面，向客户及社会公众开展反洗钱宣传；二是在财富管理总部及各营销中心放置人民银行下发的宣传手册和折页；三是在公司内网“合规园地”上整理并收录了《反洗钱法》、《金融机构反洗钱规定》等法律法规以及公司内部的反洗钱相关制度，供员工查阅学习，了解和掌握反洗钱有关知识。

2、规范经营

加强尽职调查，严控实质风险 公司从业务的尽职调查入手，成立专门团队负责公司信托业务的尽职调查，对前台业务部门的尽调情况进行独立验证、评价和报告。对于一些重大项目，除了着重判别是否有虚假记载、误导性陈述或重大疏漏，对客户资料进行核实等工作外，还采用现场调查方式进行验证和评价。从而建立起前台业务部门尽调和中台风险管理部门尽调两道风险控制防线，有效完善了信托业务事前风险防范机制。

更新业务指引，防范业务风险 为防范业务操作风险，公司拟定了《信托业务档案资料收集整理管理指引》，首次明确了公司产品经理和运营经理在该项领域的职责分工，为公司信托业务运营提供了档案管理的基础。同时，为更好适应市场变化，规范、高效推进公司各类业务有序发展，公司先后制订了房地产信托业务展业指引、通道业务展业指引和抵押物准入及管理指引三个业务指引，在推动业务高速发展的同时有效地防范业务风险。

强化风险排查，狠抓隐患防范 当前，随着同业公司信托个案风险的逐渐暴露，信托行业风险状况受到监管部门乃至社会各界前所未有的关注，公司组织开展了多项风险排查，努力防范于未然：一是加强到期项目排查。公司定期开展到期项目风险排查，全力防范信托业务流动性风险。二是开展融资担保机构合作业务等专项排查。先后开展了银担合作业务排查、房地产信托业务风险排查、房地产信托业务压力测试、信政业务风险排查，对于发现的风险隐患及时提出风控

建议、持续跟踪并积极处置，有效保障了公司信托产品的安全兑付。三是开展业务合规性风险和交付风险排查。按照上海银监局相关要求，对公司信托业务的管理制度和操作规程、审批流程、尽职调查、存续项目管理、风险排查、风险处置机制、风险报告路线等十二个内容进行了全面检查和回顾。四是开展随访记录执行情况排查。公司强化贷后风险管理，持续推进贷后随访记录检查。

3、社会诚信形象

上海信托始终如一地履行“诚实守信”的承诺，赢得众多投资者的信赖与尊重。公司以诚信、合规作为企业文化的核心价值观，将履行社会责任、提高业务水平与改善人民生活更加紧密地结合起来，从细处着眼，从小处着手，始终追随最先进的思想方向，切实提高可持续发展能力、自身竞争力，全面推进公司与社会、经济、环境的协调发展。

此外，在中国人民银行上海分行对 2013 年度上海市银行业机构综合评价中，上海信托被评为 A 等机构。共有 185 家在沪银行业机构参评，其中 30 家获得 A 等评定，上海信托是唯一获此殊荣的信托公司。在人行上海分行对全市金融机构 2013 年度执行货币信贷政策的评估中，上海信托 2013 年度货币信贷政策导向效果评估工作被评为货币信贷评估 A 类金融机构(最高评级)，为全市 5 家获评 A 级的非存款类金融机构之一，充分表明公司树立了良好的诚信经营形象，并得到了市场和监管机构的广泛认可。

七、社区责任

1、救灾与慈善捐助

积极参加慈善捐赠，关注云南基础教育 为支持云南地区教育扶贫事业发展，积极履行企业社会责任，上海信托会同云南省扶贫办、云南省教育厅、上海师范大学，发起设立教育助学公益类信托，专项用于云南贫困地区教师培训。信托项目计划在5年内输送500名云南贫困地区骨干教师到沪学习交流，深入沪上优秀小学听课访问，将上海先进的基础教育理念带回云南。5月，上海信托“上善”系列云南地区教育助学信托计划2014年第一期云南省教师短期培训班在上海师范大学正式开班，上海信托党委书记、董事长潘卫东，上海师范大学党委书记陆建非，云南省教育厅民族教育处处长徐忠祥等领导出席开班仪式，首批50位来自云南乡镇地区教师在上海接受了为期两周的集中培训。8月，上海信托“上善”系列教育助学信托计划第二期教师培训班在上海师范大学正式开班，公司领导也应邀出席。第二批50位学员来自云南乡镇地区，在沪接受为期两周的定制培训课程。未来，公司将持续开展教育助学计划，积极履行企业社会责任，继续为西部贫困地区的教育事业发展贡献力量。



图 29 上海信托“上善”系列云南地区教育助学信托计划

赞助沪上大型活动，树立企业公民形象 公司一直致力于丰富市民文化生活，为促进海内外文化交流持续作出贡献。2014年11月，由上海信托独家冠名的安东尼奥·帕帕诺与意大利圣切契利亚乐团音乐会上海大剧院隆重上演。此次演出是公司第四次与上海大剧院携手，成功举办世界顶级古典音乐演出。



图 30 上海信托独家冠名安东尼奥·帕帕诺与意大利圣切契利亚乐团音乐会

2、志愿服务

持续开展“一手牵小、一手扶老”双结对工作 上海信托多年来持续开展“一手牵小、一手扶老”双结对工作，使之成为持之以恒的帮困、助学活动。上海信托以党支部为单位，每个支部与一名生活困难的老人和一名贫困学生进行结对，通过定期上门慰问、交流、赠送学习用品、生活用品等方式，关心工作学习，解决生活问题，深入到最广大群众了解他们的所需所急。2013、2014 年公司共举行 4 次扶贫帮困双结对活动，共帮助 10 户对象，相关扶贫帮困活动已实现常态化。开展各类结对帮扶活动，为困难群体排解民生之忧，是党的优良传统的具体体现，也是新时期深化“群众路线教育实践活动”活动和党性培养的重要举措。上海信托各支部通过坚持“双结对、走基层”，协助街道社区为帮扶困难群体送温暖、办实事、惠民生，践行群众路线宗旨，落实创先争优作风，并为一批批新进党员提供与群众面对面、心连心的党性教育平台。



图 31 上海信托开展爱心结对对象新春慰问活动



图 32 上海信托慰问退休员工



图 33 上海信托慰问双结对助学对象

7月，公司城乡结对帮扶对口镇村——四团镇、四团村领导一行走访上海信托，公司领导、党办成员对来访表示热烈欢迎，并与之进行了积极的交流和会谈。公司领导简要介绍了公司历史、经营发展状况和社会责任工作的基本情况。四团镇方面则向公司提交《四团村结对帮扶材料》，并汇报了双方自2013年12月31日签署结对帮扶协议书以来，结对帮扶工作的落实情况。会谈结束后，公司向村委会捐赠了定向用于60户困难家庭的救助金。



图 34 上海信托接待四团镇、四团村领导一行来访交流

积极参加志愿活动 5月，上海信托志愿者服务队参加了亚信峰会外滩街道平安志愿服务活动。志愿服务活动由上海市社会治安综合治理委员会办公室发起，旨在强化第四届亚信峰会期间的城市安保工作。公司志愿者服务队所展现出的责任意识、专业精神和服务态度获得了现场群众及永安居委工作人员的一致好评，同时，在点滴付出和奉献也不断塑造着员工“服务社会、回报社会”的社会责任意识。



图 35 上海信托志愿者参加太湖世界文化论坛志愿服务活动

6月18、19日，上海信托志愿者参加了第三届太湖世界文化论坛志愿服务活动。论坛以“加强文化软实力互动，促进世界和平与发展”为主题，中外政要、国内外著名学者、中外企业领军人物、媒体人士约五百人出席本届年会。志愿活动在志愿协会的领导下有序的展开，为太湖世界文化论坛的顺利举办提供了支持。



图 36 上海信托志愿者参加太湖世界文化论坛志愿服务活动

8月30日下午，上海信托志愿者参加了由上海浦东金融青年联谊会发起、沪上四十余家金融企事业单位联合举办的“沪上新公益·支援鲁甸灾后重建”联合义卖活动。在爱心市民的热情支持下，向公司全体员工募集的104件义卖品在两个小时内全部售出，共募集善款2077元。义卖所得全部通过云南省慈善总会定向捐赠给鲁甸灾区，为灾区人民渡过难关贡献绵薄之力。



图 37 上海信托参加“沪上新公益·支援鲁甸灾后重建”联合义卖活动

9月2日，外滩街道永安居委党总支向上海信托赠送了一面绣有“真情为民、厚德载福”字样的锦旗，感谢上海信托在永安坊13弄18号发生火灾之后对受灾群众给予的紧急援助。2014年4月15日凌晨，外滩街道永安坊13弄18号突发大火，共造成31户178名居民受灾，给居民造成了严重的经济损失。公司知悉后，立即组织应急慰问金捐赠，帮助受灾居民渡过难关。如今受灾楼宇已修缮一新，受灾居民已全部迁回原址居住，永安居委特借赠送锦旗向上海信托的无私援助给予衷心感谢。公司代表接受了锦旗，并和永安居委党总支书记共同探讨后续共建、帮扶活动安排。今后，公司作为社区党建联建单位将继续履行企业的社会责任，积极开展各类共建、帮扶活动。



图 38 外滩街道永安居委向上海信托赠送锦旗

9月29日，在祖国的65岁生日来临之际，上海信托青年志愿者参加了公司党建联建社区——永安居委举办的迎国庆升国旗暨社区志愿者宣誓仪式。志愿者们胸配党徽、身着志愿者服，在嘹亮的国歌声中向迎风招展的国旗行注目礼，并祝福祖国繁荣昌盛、国泰民安。随后，志愿者们在社区工作人员的带领下，在国旗下庄严宣誓，决心一如既往尽己所能，践行团结互助的志愿者服务精神，为建设平等友爱、共同前进的美好社会贡献力量。

积极推进与部队共建工作 8月，时值八一建军节，上海信托各支部党员代表，来到结对共建单位——南京路好八连所在摩步三营，参加“共建单位看军营”活动，共同庆祝建军八十七周年。军企互动共建是我党、我军的优良传统，也是企业履行社会责任的重要组成部分。公司结对以来，不断将业务开拓与拥军共建紧密结合起来，突出“思想共建、双向奉献、优势互补、共促双赢”的工作思路，活动内涵更深入人心、更振奋精神。通过缔结军企共建的牢固纽带，不仅为加强国防和军队建设尽义务，也推动了公司精神文明的健康发展，给

广大干部员工上了一堂群众路线教育的好党课。



图 39 上海信托各支部代表参观南京路上好八连事迹展览馆



图 40 南京路上好八连所在团八〇分队向上海信托赠送锦旗

积极参加义务献血活动 上海信托积极推广自愿无偿献血，做好组织、宣传和动员工作，切实落实无偿献血任务。每年都按时足额完成义务献血任务。2014年8月，上海信托按照黄浦区人民政府下发的《关于做好2014年黄浦区无偿献血工作意见的通知》精神，组织14名员工赴上海市血液中心参加了2014年度公民无偿献血，奉献了爱心，履行了公民应尽的义务。公司主动关心献血职工的健康，合理

安排工作，保障献血职工的正常休养。



图 41 上海信托员工参与义务献血活动

八、环保责任

1、环境管理

“爱护自然，马上有树”植树活动 3月29日，上海信托团总支22名团员利用周末时间，来到东方绿舟开展“爱护自然，马上有树”植树活动，为去年种植的爱心树进行养护，并栽种新的树苗。部分养护和植树的钱款将通过东方绿舟，定向捐助给云南地区的先天性疾病患儿（心脏病、畸形）治疗。



图 42 上海信托“爱护自然，马上有树”活动

2、低碳节能

倡导低碳生活、普及绿色知识 4月，上海信托精神文明建设领导小组向公司全体员工发放了“低碳生活，绿色出行”环保倡议书，并在公司宣传栏张贴了自行制作的《低碳出行海报》及《您需要的低碳出行微知识》彩色宣传页。通过活动，员工们认识到低碳生活与生活息息相关，可以从选择低碳出行路线、使用低碳出行工具、注重绿色行车、选择环保酒店四方面入手，以简便可行的方式，在日常

工作生活中切实做到降低个人碳足迹、减少个人活动对环境产生的影响，普及碳中和、定制公交、按需出行等绿色出行的新概念、新事物。



图 43 上海信托开展“低碳生活，绿色出行”倡议活动

公司一直以来将“绿色节能”、“低碳环保”的经营理念落到实处，以实际行动加入绿色办公的行列，日常工作的点滴体现了公司对环境保护的责任。在业务管理上，公司倡导节约成本、降低能耗，充分利用信息共享资源推行无纸化办公，从严控制办公用纸的使用，采用电子版本替代，并逐步配备使用无纸化传真系统，建立起包括办公 OA 系统、视频会议系统等电子化网络运营模式，推进节约型社会建设。在日常采购上，公司坚持绿色环保标准，在办公场所、营业网点的装修项目中，公司关注供应商的环保资质和产能利用，明确要求供应商必须加入环保条款，真正将环保工作落实到公司日常管理中，履行公司环保责任。

3、环保形象

2011 年年底，上海信托搬迁新址，并对临时办公场所进行整改

装修，在入驻之前，公司聘请专业的第三方质量检测公司，对办公区的甲醛、苯、氨、TVOC等污染物排放情况进行了两次室内环境质量检测，两次检测均显示，“结果符合Ⅱ类民用建筑工程的要求”，着力为员工创造一个健康、安全、舒适的工作环境。

为响应申城关于垃圾减量分类的号召，提高员工的环保意识，营造绿色环保的工作氛围，上海信托团总支组织了“垃圾减量分类”主题活动，以实际行动为城市环保事业贡献一份力量。公司在每层的大楼货梯处分别设置了废纸回收垃圾箱、金属回收垃圾箱和生活垃圾回收处；在每层的茶水间里也增设了废旧电池回收盒，旨在倡导大家根据垃圾分类要求投放垃圾，以提高垃圾的回收利用率。那些投放至回收盒中的废旧电池则由团总支定期做统一回收处理，以期降低重金属对土地、水源的污染。在日常办公生活中，肯定会产生一些无法处理的有害垃圾。而这些回收箱正好为此提供了便利，也有助于培养垃圾分类的好习惯。





图 44 公司坚持“绿色节能 低碳环保”的经营理念

本报告期内，公司无任何环保违规的负面信息。由于公司为非生产型企业，部分指标无法报告。

九、报告预期与展望

展望 2015 年，机遇与挑战并存。从宏观环境看，中国经济增长水平将会进一步下行，进入新常态，同时新一轮改革开启，地方政府债务、农村土地确权、汇率和利率及资本市场等方面的改革将取得实质性进展。虽然实体经济的风险将进一步暴露和传导，但改革也将孕育新的机会。从信托行业发展来看，在经济下行和竞争加剧的双重挑战下，结束了自 2008 年以来的高速增长，步入转型发展阶段，2015 年将呈现“总体发展平稳、风险尚且可控、结构不断优化”的特点。在传统投资领域和业务模式的发展都受到局限的情况下，信托行业将加大创新力度，在基金业务、资产证券化、并购重组、家族信托等方面有所作为。因此，上海信托将积极把握宏观政策调整中的潜藏机遇，特别是上海国资国企改革、自贸区建设中蕴藏的业务机会，同时抓住与浦发银行整合的有利时机，对重点业务周密布局，做精做优信托业务，推动上海信托在可持续发展道路上再上新台阶。

上海信托将继续践行企业社会责任，真诚回馈社会。援建希望小学，搭建员工支教志愿者服务平台；深化“双结对”扶贫帮困活动，关心弱势群体的生活环境；关注重大自然灾害，积极参与灾后救助；冠名高端音乐会，支持文化产业发展；继续完善和推动公益信托的发展和深化，聚集更多社会力量参与慈善公益事业，为服务社会、改善民生做出应有的贡献。

客户服务方面，上海信托将进一步提升客户服务的品质，精准定位目标客户需求，推广家族管理办公室业务理念和全球资产配置管理

理念，落实客户家族传承安排方案，同时深入研究、探寻客户的投资偏好，开发相应 T+N 系列产品，满足客户多样化、差异化的服务需求。

内部管理方面，上海信托将继续深化体制机制改革，强化激励引导作用，积极引进优秀专业团队和人才；保护员工合法权益，加强人才培养力度，完善员工培训机制，鼓励员工进行自我锻炼和价值提升，全面激发队伍活力。

新形势承载新使命，新要求催生新动力。2015 年，上海信托将鼓足干劲，奋发有为，以更激情昂扬的斗志，更蓬勃向上的姿态，更锐意向前的精神，努力描绘下一个五年的恢弘篇章！

十、社会评价

1、社会荣誉

序号	荣誉名称	授奖单位	时间
1	2013年上海市黄浦区经济发展突出贡献100强企业第9位	黄浦区政府	2014.3
2	2013年度“诚信托”卓越公司奖	上海证券报社	2014.6
3	2013年度上海市银行业A等机构评定	中国人民银行上海分行	2014.6
4	“中国优秀信托公司”	证券时报	2014.7
5	“最佳风险管理信托公司”		
6	“2014年最佳品牌建设信托公司”	21世纪经济报道	2014.8
7	国金财富中心荣获2013年—2014年度上海市“青年文明号”称号	中国共产主义青年团上海市委员会	2014.11
8	“2013-2014年度中国卓越金融奖·年度卓越综合服务信托公司奖项”	经济观察报	2014.11

2、领导关怀

➤ 国务院办公厅姜华东处长调研上海信托

1月16日，上海信托接待了国务院办公厅姜华东处长及上海银监局相关处室领导一行调研。傅帆总经理介绍了上海信托的历史沿革及近期各类信托业务的开展情况，对信托行业未来发展作了展望。姜处长对上海信托稳健的经营风格和勇于创新的开拓精神给予了高度评价，并希望与上海信托建立长期交流机制。公司副总经理林彬、合规总监杨逸等陪同接待。

➤ 上海市政府副秘书长金兴明一行调研上海信托

2月18日，上海市政府副秘书长金兴明赴上海信托调研，市金融办副主任吴俊、上海国际集团相关部门负责人陪同调研。上海信托董事长潘卫东、总经理傅帆及班子成员参加会议。潘卫东董事长汇报了公司基本情况、近年主要改革措施、下一步发展思路及相关建议；傅帆总经理及班子成员从上海国资国企改革、地方金融资源整合和信托业务发展等方面做了补充汇报。金兴明副秘书长充分肯定了上海信托近年来取得的成绩，对公司优秀的企业文化、稳健的业务作风、强大的创新能力、良好的经营业绩、明确的改革发展思路感到鼓舞和振奋，并对公司发展提出四方面要求：一是要未雨绸缪的深入思考未来转型提升路径；二是要更好的贴近上海经济社会实际，服务上海实体经济发展、社会建设和民生发展需要；三是要进一步拓展、优化渠道和资源配置；四是要深入贯彻落实上海市国资国企改革精神，加快金融国资国企改革步伐。